

# ประชากรไทยกับความหลากหลายของชั้นชีวิต

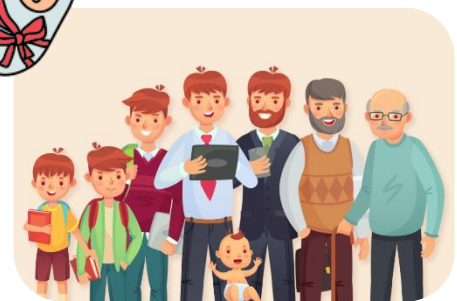
## การเปลี่ยนผ่านทางประชากรและการพัฒนาประชากร

## TSRI FACTSHEET

October, 2563

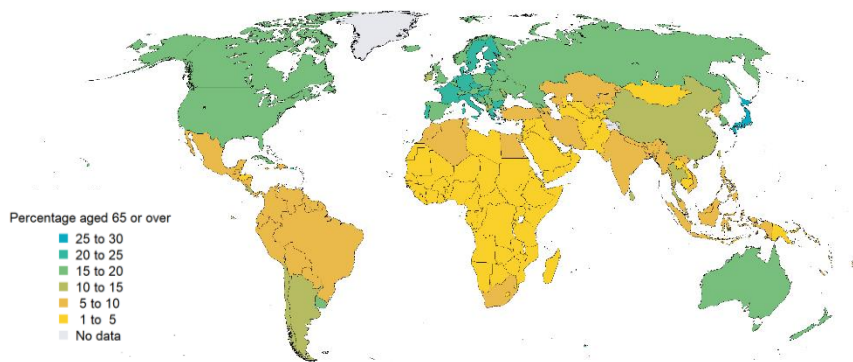
### สถานการณ์และแนวโน้มทางประชากร

จากอัตราการเกิดและการตายที่ต่ำลงของประชากรโลก ทำให้โครงสร้างประชากรหลายประเทศเปลี่ยนแปลง โดยมีสัดส่วนประชากรสูงวัยเพิ่มขึ้น ขณะที่ประชากรวัยเด็กและวัยแรงงานลดลง (ก้าวเข้าสู่สังคมสูงวัย) ยกเว้น ภูมิภาคแอฟริกา



สัดส่วนประชากรอายุ 65 ปีขึ้นไป ของทุกประเทศ (ร้อยละ)

สัดส่วนประชากรอายุ 60 ปีขึ้นไป  
10 อันดับแรกในภูมิภาคเอเชีย (ร้อยละ)



ไทยก็เป็นประเทศที่เข้าสู่สังคมสูงวัยเช่นกัน โดยสาเหตุหลัก คือ การลดลงอย่างต่อเนื่องของอัตราการเจริญพันธุ์รวมยอด (Total Fertility Rate) จากประมาณ 6 คน ในช่วงปี พ.ศ. 2503 - 2507 เหลือเพียง 1.59 คน ในปี พ.ศ. 2559 เนื่องจากการพัฒนาทางเศรษฐกิจและสังคม ปัจจัยทางด้านวัฒนธรรมและโครงการวางแผนครอบครัวแห่งชาติ

อันดับ	ประเทศ	พ.ศ. 2563
1	ญี่ปุ่น	34.3
2	ฮ่องกง	26.1
3	เกาหลีใต้	23.2
4	ไต้หวัน	22.9
5	จอร์เจีย	21.5
6	สิงคโปร์	20.9
7	ไซปรัส	19.8
8	<b>ไทย</b>	<b>19.2</b>
9	มาเก๊า	18.9
10	อาร์มีเนีย	18.5

# ประชากรไทยกับความหลากหลายของชั้นชีวิต การเปลี่ยนผ่านทางประชากรและการพัฒนาประชากร

### อายุมัธยฐาน

- อายุมัธยฐาน (Median Age)** คือ อายุที่แบ่งจำนวนประชากรออกเป็น 2 กลุ่มเท่า ๆ กัน เป็นมาตรวัดการสูงอายุทางประชากรศาสตร์

สำหรับอายุมัธยฐานของไทย เพิ่มขึ้นจาก 18.8 ปี ในปี พ.ศ. 2503 เป็น 25.3 ปี ในปี พ.ศ. 2563 และ 40.1 ปี ในปัจจุบัน และคาดว่าจะเพิ่มขึ้นประมาณ 49.7 ปี ในปี พ.ศ. 2593



พ.ศ.	2503	2563	2593
โลก	22.6	30.9	36.2
ประเทศ พัฒนา แล้ว	29.5	42.0	46.0
ประเทศ กำลัง พัฒนา	20.0	29.0	34.9
<b>ไทย</b>	<b>18.8</b>	<b>40.1</b>	<b>49.7</b>

### อัตราส่วนศักยภาพการเกื้อหนุน

พ.ศ.	2503	2563	2593
โลก	9.9	6.1	3.5
ประเทศ พัฒนา แล้ว	6.6	3.1	2.0
ประเทศ กำลัง พัฒนา	13.4	7.7	4.0
<b>ไทย</b>	<b>13.4</b>	<b>5.0</b>	<b>1.8</b>

- อัตราส่วนศักยภาพการเกื้อหนุน (Potential Support Ratio)** เป็นการวัดศักยภาพของวัยแรงงานที่ทำหน้าที่ดูแลผู้สูงวัยทั้งทางตรงและทางอ้อม โดยวัดจากอัตราส่วนของประชากรวัยแรงงานต่อประชากรวัยสูงวัย 1 คน

ศักยภาพในการเกื้อหนุนของประชากรไทยลดลงจากปี พ.ศ. 2513 ที่มีค่าเท่ากับ 12 เหลือ 5 ในปี พ.ศ. 2563 และภายในปี พ.ศ.2593 ประเมินการว่าจะเหลือเพียง 2

- อายุคาดเฉลี่ย (Life Expectancy)** เป็นมาตรวัดหนึ่งที่สะท้อนถึงการเข้าสู่สังคมสูงวัย โดยวัดจากความยืนยาวของชีวิตหลังจากอายุต่าง ๆ นิยมวัดตั้งแต่แรกเกิดและหลังอายุ 60 ปี

### อายุคาดเฉลี่ยเมื่อแรกเกิด

พ.ศ.	2503	2563	2593
โลก	51.19	73.16	77.35
ประเทศ พัฒนา แล้ว	69.50	79.87	84.06
ประเทศ กำลัง พัฒนา	46.17	71.69	76.27
<b>ไทย</b>	<b>56.1</b>	<b>77.7</b>	<b>82.8</b>

### อายุคาดเฉลี่ยที่อายุ 60 ปี

พ.ศ.	2503	2563	2593
โลก	14.93	21.10	23.26
ประเทศ พัฒนา แล้ว	17.58	23.88	26.91
ประเทศ กำลัง พัฒนา	12.98	19.95	22.43
<b>ไทย</b>	<b>16.8</b>	<b>23.3</b>	<b>26.2</b>



ประชากรไทยมีอายุคาดเฉลี่ยเมื่อแรกเกิดและอายุคาดเฉลี่ยที่อายุ 60 ปี เพิ่มขึ้นอย่างต่อเนื่อง โดยในปี พ.ศ. 2563 มีค่าเท่ากับ 77.7 ปี และ 23.3 ปี ตามลำดับ






## ดัชนีการพัฒนามนุษย์

จากรายงานการพัฒนามนุษย์ปี พ.ศ. 2562 พบว่า ไทยมีค่าดัชนีการพัฒนามนุษย์<sup>1</sup> (HDI) เท่ากับ 0.765 ซึ่งจัดอยู่ในลำดับที่ 5 ของภูมิภาคอาเซียน และลำดับที่ 77 ของโลก (จาก 189 ประเทศ) โดยประเทศไทยมี

- อายุคาดเฉลี่ย เท่ากับ 76.9 ปี
- จำนวนปีที่ได้รับการศึกษา เท่ากับ 7.7 ปี และจำนวนปีคาดว่าจะศึกษา เท่ากับ 14.7 ปี
- รายได้ประชาชาติโดยปรับค่าอำนาจซื้อ เท่ากับ 16,129 ดอลลาร์สหรัฐต่อปี

เปรียบเทียบดัชนีการพัฒนามนุษย์ (HDI) 5 ลำดับแรกของภูมิภาคอาเซียน



ชื่อเปรียบเทียบ					
HDI ASEAN rankings	1	2	3	4	5
HDI World rankings	9	43	61	77	118
HDI	0.935	0.845	0.804	0.765	0.693
Life Expectancy	83.5	75.7	76.0	76.9	75.3
Expected years of Schooling (years)	16.3	14.4	13.5	14.7	12.7
Mean years of schooling (years)	11.5	9.1	10.2	7.7	8.2
GDP per capita (PPP)	83,793	76,389	27,227	16,129	6,220

หากเปรียบเทียบกับ สิงคโปร์ ซึ่งอยู่ลำดับที่ 1 ของภูมิภาคอาเซียน จะพบว่า ไทยมีการพัฒนา ด้านการศึกษาที่น้อยกว่า สิงคโปร์มาก และมีรายได้ ต่อหัวประชากรต่ำกว่า ถึง 5 เท่า

<sup>1</sup> ดัชนีการพัฒนามนุษย์ (Human Development Index: HDI)

คือ ดัชนีทางสถิติที่บ่งบอกการพัฒนาของประชากรในประเทศ ประกอบด้วย 3 ด้าน ได้แก่

- 1) ด้านสุขภาพ วัดจากอายุขัยโดยเฉลี่ยของประชากร (Life Expectancy)
- 2) ด้านการศึกษา วัดจากอัตราการอ่านออกเขียนได้และอัตราการเข้าชั้นเรียน (Adult Literacy Rate)
- 3) ด้านเศรษฐกิจ วัดจากผลิตภัณฑ์มวลรวมประชาชาติ (Gross Domestic Product: GDP) ในรูปแบบ PPP

# ประชากรไทยกับความหลากหลายของชั้นชีวิต การเปลี่ยนผ่านทางประชากรและการพัฒนาประชากร

### ความสำคัญของความหลากหลายของชั้นชีวิตกับการพัฒนาประชากร

การกำหนดนโยบายด้านการพัฒนาประชากรของไทยที่ผ่านมา ทั้งในมิติการศึกษา เศรษฐกิจ สุขภาพและอื่น ๆ ล้วนมีลักษณะแบบแยกส่วนหรือจำแนกตามขั้นตอนชีวิต 3 ช่วง (Three-stage Life) เท่านั้น ซึ่งการพัฒนาที่ขาดการมองคุณภาพชีวิตแบบองค์รวมและขาดการเชื่อมโยงอย่างเป็นระบบในบริบทของสังคมสูงวัย ทำให้นโยบายที่ผ่านมาเป็นนโยบายเชิงรับและไม่มีประสิทธิภาพ



จากแนวโน้มอายุของประชากรที่ยืนยาวขึ้น การพัฒนาทางเศรษฐกิจและสังคม รวมทั้งการพัฒนาทางเทคโนโลยีและนวัตกรรม ส่งผลให้ขั้นตอนชีวิตของประชากรมีความซับซ้อนและความหลากหลายมากขึ้น (Multi-stage Life) อาทิ ความต้องการเรียนรู้และเพิ่มทักษะการทำงานตลอดชีวิต ความต้องการทำงานในวัยเกษียณ เป็นต้น

ดังนั้น การนำแนวคิดความหลากหลายของชั้นชีวิตมาประกอบการศึกษาวิจัยและการกำหนดนโยบาย จะช่วยให้องค์ความรู้จากการศึกษาวิจัยสอดคล้องกับสถานการณ์และความท้าทายของประเทศ และนำไปสู่การกำหนดนโยบายเพื่อพัฒนาประชากรอย่างมีประสิทธิภาพ



แหล่งที่มาของข้อมูล

ประชากรไทยกับความหลากหลายของชั้นชีวิต

จัดทำโดย

การศึกษาระดมความคิดเห็นด้านวิทยาศาสตร์ วิจัยและนวัตกรรมทั้งในและต่างประเทศ  
สำนักงานคณะกรรมการส่งเสริมวิทยาศาสตร์ วิจัยและนวัตกรรม (สกสว.)

Thailand Science Research and Innovation (TSRI)

ตุลาคม 2563